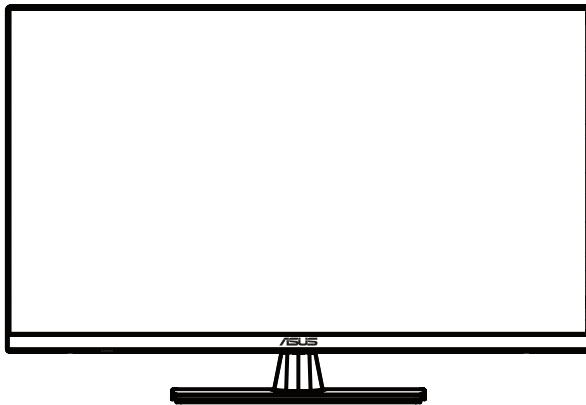


ASUS®

مانیتور LCD
سری VP32U

راهنمای کاربر



HDMI™
HIGH-DEFINITION MULTIMEDIA INTERFACE

کپی رایت © ASUSTeK COMPUTER INC 2020. کلیه حقوق محفوظ است.

هیچ بخشی از این کتابچه راهنما، از جمله محصولات و نرم افزارهای تشریح شده آن، قابل بازیافت، انتقال، رونویسی، ذخیره شده در سیستم بازیابی نیست و یا به هر زبان و به هر شکلی و به هر وسیله به هر زبان ترجمه گردیده، به جز اسنادی که توسط خریدار برای تهیه نسخه پشتیبان تهیه شده. اهداف، بدون اجازه کتبی تکنالوژی ASUSTeK COMPUTER INC ("ASUS").

ضمانت یا خدمات محصول تمدید نمیگردد اگر: (1) این محصول تعمیر، اصلاح و یا تغییر یافته، مگر اینکه چنین اصلاح، اصلاح تغییرات به صورت کتبی توسط ایسوس مجاز باشد. یا (2) شماره سریال محصول از بین رفته یا مفقود شده.

ایسوس این کتابخانه "همانطور که هست" را بدون ضمانت از هر نوع کالا، هرگونه اکسپرس یا بکار رفته ارائه می دهد، شامل آن نمی شود اما محدودیت هایی در ضمانت های ضمنی یا شرایط استفاده یا شرایط خاص ندارد. در هیچ رویدادی ایسوس، مدیران آن، مسئولین، کارمندان یا نمایندگی ها برای هرگونه غیرمستقیم، ویژه، محوری، یا آسیب های احتمالی قابل قبول نیستند (شامل موارد منفی برای از دست دادن مزایا، تجارتي، تجاری و غیره)، در صورت ایسوس از احتمال وجود مضرات مشابه ناشی از هر نقص یا خطایی در این کتابچه راهنما یا محصول تأیید شده است.

مشخصات و اطلاعات موجود در این دفترچه فقط برای استفاده اطلاعاتی ساخته شده است، و می توانید هر زمان و بدون اطلاعیه را تغییر دهید، و نباید به عنوان یک تعهد توسط ایسوس مورد بررسی قرار گیرد. ایسوس هیچ مسئولیتی یا مسئولیت پذیری در مورد هرگونه خطا یا نادرستی را که ممکن است در این کتابچه ظهور داشته باشد، در نظر نمی گیرد، از جمله محصولات و نرم افزاری است که در آن تهیه شده است.

محصولات و نامهای شرکت های موجود در این دفترچه راهنما ممکن است علائم تجاری یا کپی رایت شرکتهای مربوطه ثبت شده باشند و فقط برای شناسایی یا توضیحات و به نفع صاحبان استفاده شوند، بدون آنکه قصد تخلف داشته باشند.

فهرست مطالب

iv	یادداشت ها	
v	نکات ایمنی	
vi	مراقبت و تمیز کردن	
vii	خدمات پس گرفتن	
1-1	خوش آمدید!	1.1
1-1	محتویات جعبه	1.2
1-2	مونتاژ پایه مانیتور	1.3
1-3	وصل کردن کابل ها	1.4
1-3	پشت مانیتور LCD	1.4.1
1-4	معرفی مانیتور	1.5
1-4	استفاده از دکمه های کنترل	1.5.1
2-1	تنظیم مانیتور	2.1
2-2	جدا کردن بازو / پایه (برای نصب روی دیوار)	2.2
3-1	منوی OSD (نمایش روی صفحه)	3.1
3-1	نحره تنظیم مجدد	3.1.1
3-2	معرفی عملکرد OSD	3.1.2
3-13	مشخصات	3.2
3-14	عیب یابی (سوالات متداول)	3.3
3-15	لیست زمان پشتیبانی شده	3.4

اعلامیه ها

بیانیه کمیسیون ارتباطات فدرال

این دستگاه با قسمت 15 از قوانین FCC مطابقت دارد. عملیات منوط به دو شرط زیر است:

- این دستگاه ممکن است باعث ایجاد تداخل مضر نشود ، و

این دستگاه باید هرگونه مداخله ای را که از جمله دخالت هایی که ممکن است باعث عملکرد نامطلوب شود ، بپذیرد.

این تجهیزات آزمایش شده اند و مطابق با قسمت 15 از قوانین FCC با دستگاه دیجیتالی کلاس B مطابقت دارند. این محدودیت ها برای محافظت معقول در برابر دخالت های مضر در یک تأسیسات مسکونی طراحی شده اند. این تجهیزات ، انرژی فرکانس رادیویی را تولید می کند ، استفاده می کند و می تواند تابش کند و در صورت نصب و استفاده مطابق دستورالعمل ها ، ممکن است باعث ایجاد تداخل مضر در ارتباطات رادیویی شود. با این وجود هیچ تضمینی وجود ندارد که در یک نصب خاص تداخل ایجاد نشود. اگر این تجهیزات باعث ایجاد تداخل مضر در رادیو یا تلویزیون شود ، که می تواند با خاموش و روشن کردن تجهیزات مشخص شود ، از کاربر خواسته می شود تا با یک یا چند مورد از زیر اقدامات مداخله را اصلاح کند:

- آنتن گیرنده را مجدداً تغییر دهید یا جابجا کنید.
- افزایش فاصله بین دستگاه و گیرنده.
- تجهیزات را به یک پریز برق در مدار متفاوت از روشی که گیرنده به آن متصل است وصل کنید.
- برای کمک با فروشنده یا یک تکنسین با تجربه در رادیو/تلویزیون مشورت کنید.

بیانیه وزارت ارتباطات کانادا

این دستگاه دیجیتالی از حد کلاس B برای انتشار نویز رادیویی از دستگاههای دیجیتالی مندرج در قوانین تداخل رادیویی بخش ارتباطات کانادا تجاوز نمی کند.

این دستگاه دیجیتالی کلاس B مطابق با ICES-003 کانادا اند.

The logo for the Electronics and Communications Association of Canada (EAC) is displayed in a large, bold, black, sans-serif font.

معلومات ایمنی

- قبل از تنظیم مانیپتور ، تمام اسناد موجود در بسته بندی را با دقت بخوانید.
 - برای جلوگیری از خطر آتش سوزی یا ایجاد شوک ، هرگز مانیپتور را در معرض باران یا رطوبت قرار ندهید.
 - هرگز سعی نکنید کابینت مانیپتور را باز کنید. ولتاژهای خطرناک زیاد در داخل مانیپتور ممکن است منجر به صدمات جسمی جدی شود.
 - اگر منبع تغذیه خراب است ، سعی نکنید آن را توسط خودتان تعمیر کنید. با یک تکنسین خدمات واجد شرایط یا خرده فروش خود تماس بگیرید.
 - قبل از استفاده از محصول ، اطمینان حاصل کنید که همه کابل ها به درستی وصل شده اند و کابل های برق آسیب دیده نیستند. در صورت تشخیص هرگونه خسارت ، سریعاً با فروشنده خود تماس بگیرید.
 - شکافها و دهانه های پشتی یا بالای کابینت برای تهویه فراهم شده است. این اسلات ها را مسدود نکنید. هرگز این محصول را در نزدیکی یا بیش از رادیاتور یا منبع گرما قرار ندهید مگر اینکه تهویه مناسب فراهم شود.
 - مانیپتور باید فقط از نوع منبع تغذیه ای که روی برچسب نشان داده شده است ، کار کند. اگر از نوع منبع تغذیه منزل خود اطمینان ندارید ، با فروشنده یا شرکت برق محلی خود مشورت کنید.
 - از منبع تغذیه مناسب که مطابق با استاندارد توان محلی شما باشد استفاده کنید.
 - نوارهای برق و سیم های فرمت را بیش از حد بار نکنید. اضافه بار می تواند منجر به آتش سوزی یا شوک الکتریکی شود.
 - از گرد و غبار ، رطوبت و افراط دما خودداری کنید. مانیپتور را در هیچ مکانی که ممکن است خیس باشد قرار ندهید. مانیپتور را روی یک سطح پایدار قرار دهید.
 - در هنگام طوفان صاعقه دستگاه را جدا کنید یا اگر مدت طولانی از آن استفاده نشود. این مانیپتور را از آسیب ناشی از افزایش برق محافظت می کند.
 - هرگز اشیاء را فشار ندهید و مایعات از هر نوع را به داخل شکافهای روی کابینت مانیپتور نریزید.
 - برای اطمینان از عملکرد رضایت بخش ، از مانیپتور فقط با رایانه های ذکر شده UL استفاده کنید که دارای گیرنده های تنظیم شده مناسب بین 100-240V AC هستند.
 - پریز برق باید در نزدیکی تجهیزات نصب شود و به راحتی در دسترس باشد.
 - اگر با مانیپتور با مشکلات فنی روبرو هستید ، با یک تکنسین خدمات واجد شرایط یا خرده فروش خود تماس بگیرید.
- این محصول ممکن است حاوی مواد شیمیایی شناخته شده در ایالت کالیفرنیا باشد که باعث ایجاد سرطان و نقص هنگام تولد یا سایر آسیب های تولید مثل می شود. دست ها را بعد از دست زدن بشویید.

این نماد سطل چرخ دار متقاطع نشان می دهد که محصول (تجهیزات الکتریکی ، الکترونیکی و باتری سلولی حاوی جیوه) نباید در زباله های شهری قرار گیرد. لطفاً مقررات محلی را برای دفع محصولات الکترونیکی بررسی کنید.



مراقبت و تمیز کردن

- قبل از بلند کردن یا جابجایی مجدد مانیتور خود ، بهتر است کابل ها و سیم برق را جدا کنید. هنگام قرارگیری مانیتور ، روش های صحیح بلند کردن را دنبال کنید. هنگام بلند کردن یا حمل مانیتور ، لبه های مانیتور را بگیرید. صفحه را توسط پایه یا سیم بلند نکنید.
- تمیز کردن. مانیتور خود را خاموش کرده و سیم برق را از آن جدا کنید. سطح مانیتور را با پارچه ای بدون ساینده و بدون ساینده تمیز کنید. لکه های سرسخت ممکن است با یک پارچه مرطوب شده با پاک کننده ملایم از بین بروند.
- از استفاده از پاک کننده حاوی الکل یا استون خودداری کنید. از پاک کننده ای که برای استفاده با LCD در نظر گرفته شده استفاده کنید. هرگز تمیز کننده را مستقیماً روی صفحه نمایش اسپری نکنید ، زیرا ممکن است داخل مانیتور قطره کند و باعث ایجاد شوک الکتریکی شود.

علامت زیر با مانیتور طبیعی است:

- به دلیل ماهیت نور فلورسنت ، صفحه ممکن است در حین استفاده اولیه سوسو بزند. سوئیچ پاور را خاموش کنید و دوباره آن را روشن کنید تا مطمئن شوید که سوسو ناپدید نشده است.
- بسته به الگوی دستکاپی که استفاده می کنید ، می توانید روشی کمی ناهموار روی صفحه پیدا کنید.
- هنگامی که همان تصویر ساعتها نمایش داده می شود ، ممکن است پس از تعویض تصویر ، نمای بعدی از صفحه قبلی باقی بماند. صفحه به آرامی بهبود می یابد یا می توانید ساعت ها سوئیچ خاموش را خاموش کنید.
- وقتی صفحه سیاه می شود یا چشمک نمی زند ، یا دیگر نمی تواند کار کند ، برای رفع آن با نماینده یا مرکز خدمات خود تماس بگیرید. صفحه را خودتان تعمیر نکنید!

کنوانسیون های مورد استفاده در این راهنما

هشدار: اطلاعاتی برای جلوگیری از آسیب دیدگی به خود هنگام تلاش برای انجام یک کار.



احتیاط: اطلاعات برای جلوگیری از آسیب رسیدن به مؤلفه ها هنگام تلاش برای انجام یک کار.



مهم: اطلاعاتی که برای تکمیل کار باید حتماً دنبال کنید.



توجه داشته باشید: نکات و اطلاعات اضافی برای کمک به انجام یک کار.



از کجا می توانید اطلاعات بیشتری کسب کنید

برای اطلاعات بیشتر و به روز رسانی محصولات و نرم افزار به منابع زیر مراجعه کنید.

1. وب سایت های ایسوس

وب سایت های ایسوس در سراسر جهان اطلاعات به روز شده ای در مورد سخت افزار و محصولات نرم افزاری ایسوس ارائه می دهند. به <http://www.asus.com> مراجعه کنید

2. مستندات اختیاری

بسته محصول شما ممکن است شامل اسناد اختیاری باشد که ممکن است توسط فروشنده شما اضافه شده باشد. این اسناد جزئی از بسته استاندارد نیستند.

خدمات پس گرفتن

برنامه های بازیافت و استفاده از ایسوس از تعهد ما به بالاترین استانداردهای حفاظت از محیط زیست اند. ما معتقدیم که راه حل هایی را برای مشتریان خود ارائه می دهیم تا بتوانند محصولات، باتری ها و سایر اجزای خود و همچنین مواد بسته بندی را با مسئولیت پذیری بازیابی کنند.

برای اطلاعات بیشتر در مورد بازیافت اطلاعات در مناطق مختلف، لطفاً به <http://csr.asus.com/english/Takeback.htm> بروید.

1.1 خوش آمدید!

از شما بخاطر خرید مانیتور ASUS® LCD متشکریم!

جدیدترین مانیتور LCD با صفحه عریض ASUS صفحه نمایش واضح تر، وسیع تر و روشن تری را ارائه می دهد، با مجموعه ای از ویژگی های منحصر به فرد باعث بهتر شدن تجربه تماشای شما می شود.

با این ویژگی ها، می توانید از راحتی و تجربه بصری لذت بخشی که مانیتور برای شما به ارمغان می آورد لذت ببرید!

1.2 محتویات جعبه

تحقق من العبوة بحثاً عن العناصر التالية:

- ✓ مانیتور LCD
- ✓ پایه مانیتور
- ✓ راهنمای شروع سریع
- ✓ ضمانت نامه
- ✓ سیم برق
- ✓ کابل پورت نمایش (اختیاری)
- ✓ کابل HDMI (اختیاری)

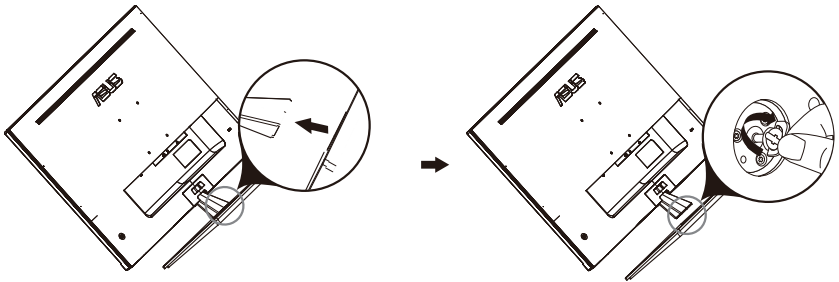
• اگر هر یک از موارد فوق آسیب دیده یا مفقود شده است، بلافاصله با فروشنده خود تماس بگیرید.



1.3 مونتاژ پایه مانیتور

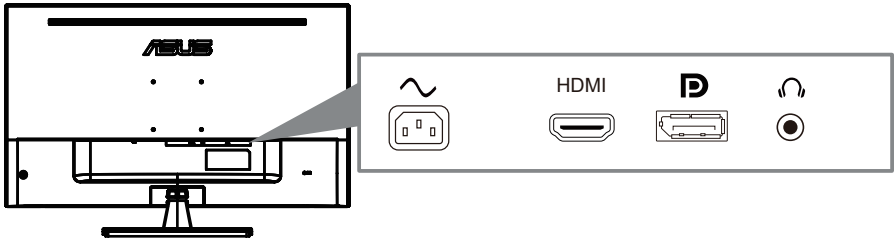
1. جلوی مانیتور را رو به روی یک میز به سمت پایین بیاورید.
2. پایه را به بازو وصل کنید.
3. پیچ را در جهت عقربه های ساعت بچرخانید تا پایه محکم شود. سپس مانیتور را در جهت زاویه ای که برای شما راحت تر است تنظیم کنید.
4. اندازه پیچ پایه: M6 x 13mm

• توصیه می کنیم برای جلوگیری از آسیب دیدن مانیتور، سطح میز را با پارچه نرم بپوشانید.



1.4 وصل کردن کابل ها

1.4.1 پشت مانیتور LCD

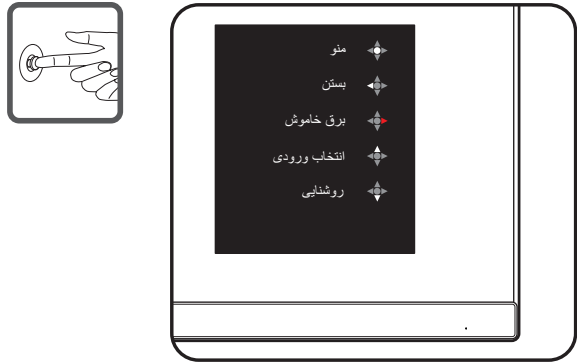


1. ورودی برق AC
2. پورت HDMI
3. پورت نمایش پورت
4. جک هدفون

1.5 معرفی مانیتور

1.5.1 استفاده از دکمه های کنترل

برای تنظیم تنظیمات تصویر از دکمه کنترل پشت مانیتور استفاده کنید.



1. شاخص قدرت:

- تعریف رنگ نشانگر قدرت به شرح جدول زیر است.

وضیعت	توضیحات
سفید	روشن
کهربایی	حالت استندبای
خاموش	خاموش

2. دکمه مرکزی:

- برای ورود به منوی OSD این دکمه را فشار دهید.
- برای روشن شدن مانیتور هنگام خاموش بودن ، این دکمه را فشار دهید.

3. کلید چپ:

- از منوی OSD خارج شوید یا به لایه قبلی برگردید.

4. کلید راست:

- کلید میانبر خاموش.
- گزینه لایه بعدی را وارد کنید.

5. کلید بالا:

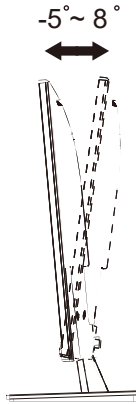
- از این کلید میانبر برای انتخاب ورودی استفاده کنید.
- گزینه را به سمت بالا حرکت دهید یا مقدار گزینه را افزایش دهید.

6. کلید پایین:

- از این کلید میانبر برای تنظیم روشنایی استفاده کنید.
- گزینه را به سمت پایین حرکت دهید یا مقدار گزینه را کاهش دهید.
- کلید میانبر قفل صفحه. برای فعال / غیرفعال کردن قفل صفحه ، آن را به مدت 5 ثانیه فشار دهید و نگه دارید.

2.1 تنظیم مانیتور

- برای تماشای بهینه ، توصیه می کنیم که به صورت صفحه کامل مانیتور نگاه کنید ، سپس مانیتور را در زاویه ای که برای شما راحت تر است تنظیم کنید.
- پایه را نگه دارید تا مانع از افتادن مانیتور در هنگام تغییر زاویه شوید.
- می توانید زاویه مانیتور را $8 \sim -5$ درجه تنظیم کنید.



-
- طبیعی است که هنگام تنظیم زاویه دید ، مانیتور کمی بلرزد.
-



2.2 جدا کردن بازو / پایه (برای نصب روی دیوار)

پایه قابل جدا شدن این مانیتور به طور خاص برای نصب روی دیوار طراحی شده است.

جدا کردن بازو / پایه

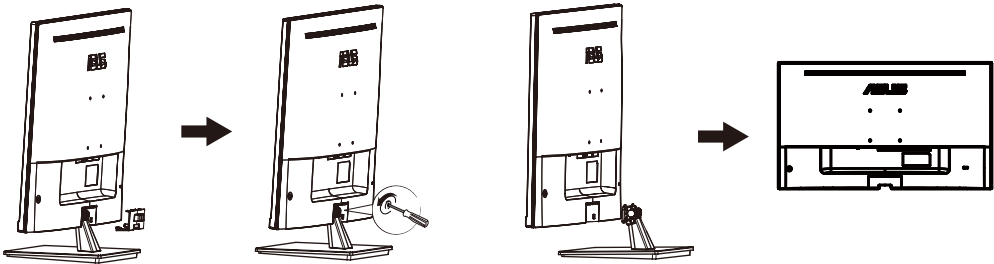
1. کابل‌های برق و سیگنال را جدا کنید. قسمت جلوی مانیتور را با احتیاط رو به پایین و روی یک میز تمیز قرار دهید.
2. با استفاده از یک پیچ گوشتی دو پیچ بازو را بردارید (شکل 1) ، و سپس بازو / پایه را از مانیتور جدا کنید (شکل 2).

-
- توصیه می‌کنیم برای جلوگیری از آسیب دیدن مانیتور ، سطح میز را با پارچه نرم بپوشانید.
 - هنگام برداشتن پیچ‌ها ، پایه مانیتور را نگه دارید.
-



شکل 1

شکل 2

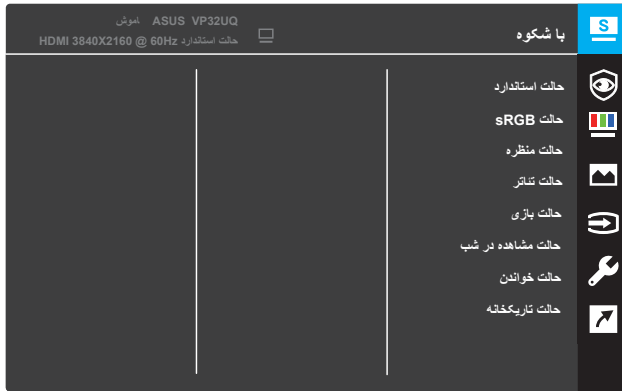


-
- کیت نصب دیوار (100 در 100 میلی‌متر) جداگانه خریداری شده است.
 - فقط از براکت دیواری دارای لیست UL با حداقل وزن / بار 12 کیلوگرم استفاده کنید (اندازه پیچ: 10 x M4 میلی‌متر).
-



3.1 منوی OSD (نمایش روی صفحه)

3.1.1 نحوه تنظیم مجد



1. دکمه منو را فشار دهید تا منوی OSD فعال شود.
2. دکمه‌های ▼ و ▲ را فشار دهید تا بین گزینه‌های موجود در منو جابجا شوید. همانطور که از یک نماد به نماد دیگر می‌روید، نام گزینه برجسته می‌شود.
3. برای انتخاب مورد برجسته در فهرست، دکمه ● را فشار دهید.
4. دکمه‌های ▼ و ▲ را فشار دهید تا پارامتر مورد نظر انتخاب شود.
5. دکمه ● را فشار دهید تا وارد نوار اسلاید شود و سپس مطابق نشانگرهای موجود در منو، از دکمه‌های ▼ یا ▲ استفاده کنید تا تغییرات اعمال شود.
6. ◀ را برای بازگشت به منوی قبلی یا ● را برای پذیرش و بازگشت به منوی قبلی انتخاب کنید.

3.1.2 معرفی عملکرد OSD

1. باشکوه

این عملکرد شامل هشت زیر عملکرد است که می‌توانید برای موارد دلخواه خود انتخاب کنید. هر حالت دارای انتخاب تنظیم مجدد است، به شما امکان می‌دهد تنظیمات خود را حفظ کرده یا به حالت از پیش تعیین شده برگردید.



- **حالت استاندارد:** این بهترین انتخاب برای ویرایش سند با باشکوه TM تکنولوژی هوشمند ویدیو است.
- **حالت sRGB:** این بهترین انتخاب برای مشاهده عکس‌ها و گرافیک‌ها از طریق رایانه است.
- **حالت منظره:** این بهترین انتخاب برای نمایش عکس مناظر با باشکوه TM تکنولوژی هوشمند ویدیو است.
- **حالت تئاتر:** این بهترین انتخاب برای تماشای فیلم با باشکوه TM تکنولوژی هوشمند ویدیو است.
- **حالت بازی:** این بهترین انتخاب برای بازی با باشکوه TM تکنولوژی هوشمند ویدیو است.
- **حالت مشاهده در شب:** این بهترین انتخاب برای بازی در صحنه تاریک یا تماشای فیلم صحنه تاریک با باشکوه TM تکنولوژی هوشمند ویدیو است.
- **حالت خواندن:** این بهترین انتخاب برای کتابخوانی با باشکوه TM تکنولوژی هوشمند ویدیو است.
- **حالت تاریکخانه:** این بهترین انتخاب برای یک محیط نور محیط ضعیف با باشکوه TM تکنولوژی هوشمند ویدیو است.

-
- در حالت استاندارد، توابع اشباع، آهنگ سطح، هشباری و ASCR قابل تنظیم نیستند.
 - در sRGB، توابع اشباع، درجه رنگ، رنگ زمینه، هشباری، روشنایی، کنتراست و ASCR قابل تنظیم نیستند.
 - در حالت خواندن، اشباع، رنگ زمینه، ASCR، کنتراست و درجه رنگ توابع از طریق کاربر قابل تنظیم نیستند.
-



2. محافظت از چشم

در این عملکرد، می توانید تنظیمات را برای محافظت بهتر از چشمان خود تنظیم کنید.



• **فیلتر نور آبی:** در این عملکرد می توانید فیلتر نور آبی را از صفر تا حداکثر تنظیم کنید.

* 0: بدون تغییر.

- * حداکثر: هرچه سطح بالاتر باشد، نور آبی کمتری پراکنده می شود. وقتی فیلتر نور آبی فعال می شود، تنظیمات پیش فرض حالت استاندارد به طور خودکار وارد می شود. علاوه بر حداکثر سطح، روشنایی توسط کاربر قابل تنظیم است. حداکثر تنظیم بهینه شده است. این مطابقت با گواهینامه نور کم آبی TUV است.* عملکرد روشنایی توسط کاربر قابل تنظیم نیست.

* وقتی تقویت رنگ در مقدار پیش فرض باشد (50).



برای رفع خستگی چشم لطفاً به موارد زیر توجه کنید:

- اگر ساعات طولانی کار می کنید، کاربران باید کمی از صفحه نمایش فاصله بگیرند. بهتر است پس از حدود 1 ساعت کار مداوم با رایانه، استراحت های کوتاه مدت (حداقل 5 دقیقه) انجام دهید. وقفه های کوتاه و مکرر نسبت به یک وقفه طولانی تر موثرتر است.
- برای به حداقل رساندن خستگی چشم و خشکی چشم، کاربران باید به طور دوره ای با تمرکز روی اشیاء دور به چشم خود استراحت دهند.
- ورزش چشم می تواند به کاهش خستگی چشم کمک کند. این تمرینات را به دفعات تکرار کنید. در صورت ادامه خستگی چشم لطفاً با یک پزشک مشورت کنید. تمرینات چشمی: (1) تکرار نگاه به بالا و پایین (2) به آرامی چشمان خود را بچرخانید (3) چشمان خود را به شکل مورب حرکت دهید.
- نور آبی پرنانژی ممکن است منجر به خستگی چشم و دژنراسیون ماکولا شود (تاباهی لکه زرد مربوط به سن). هنگامی که کاربر نوار فیلتر نور آبی را در حداکثر سطح تنظیم می کند، فیلتر نور آبی برای کاهش 70٪ (حداکثر) نور آبی مضر برای جلوگیری از CVS (سندرم بینایی رایانه) کاهش می یابد.

- **یادآور استراحت:** این عملکرد با توجه به مدت زمان تنظیم شده برای زمان کار شما ، یک یادآوری استراحت را برای شما فراهم می کند. به عنوان مثال ، اگر 30 دقیقه زمان کار تعیین کنید و در پایان گوشه سمت چپ مانیتور به مدت 5 ثانیه یادآوری پاپ آپ ظاهر شود. برای از بین رفتن این یادآوری OSD ، هر کلیدی را فشار دهید.

هنگامی که این عملکرد فعال است ، توابع زیر در دسترس نیستند: حالت از مایشی باشکوه ، گیم پلاس ، تنظیم سریع.



• **تقویت رنگ:** دامنه تنظیم کننده افزایش رنگ از صفر تا 100 است.

- وقتی حالت sRGB از فهرست باشکوه انتخاب می شود ، این عملکرد در دسترس نیست.
- هنگامی که قرمزی یا زردی از فهرست رنگ زمینه انتخاب شود ، این عملکرد در دسترس نیست.



3. رنگ

رنگ تصویری را که دوست دارید از این عملکرد انتخاب کنید.



- **روشنایی:** میزان روشنایی را تنظیم کنید. دامنه تنظیم از صفر تا 100 است.
- **کنتراست:** سطح کنتراست را تنظیم کنید. دامنه تنظیم از صفر تا 100 است.
- **اشباع:** میزان اشباع را تنظیم کنید. دامنه تنظیم از صفر تا 100 است.
- **درجه رنگ:** درجه رنگ مورد نظر را انتخاب کنید. گزینه های موجود: **حالت خنک** ، **عادی** ، **گرم و کاربر**.

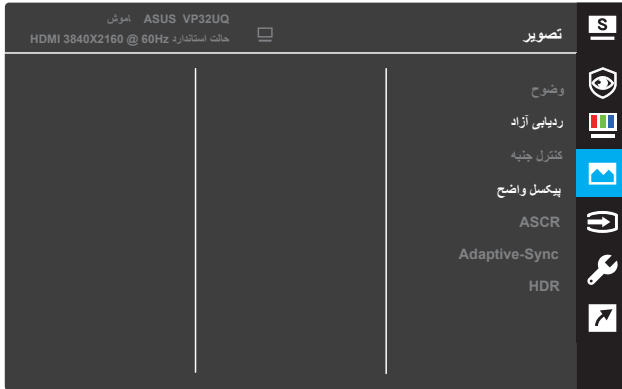
- در حالت کاربر ، رنگهای (R قرمز) ، (G سبز) و (B آبی) با قابلیت تنظیم کاربر هستند که دامنه تنظیم آنها از صفر ~ 001 است.



- **رنگ زمینه:** رنگ زمینه مورد نظر را انتخاب کنید. گزینه های موجود: **مایل به قرمز** ، **طبیعی** و **مایل به زرد**.

4. تصویر

می توانید هشیاری ، ردیابی آزاد ، کنترل ابعاد ، پیکسل واضح ، ASCR ، همزمانی آزاد (فقط برای HDR) ، HDMI تصویر را از این عملکرد اصلی تنظیم کنید.



- **وضوح:** وضوح تصویر را تنظیم کنید. دامنه تنظیم از صفر تا 100 است.

- **ردیابی آزاد:** با استفاده از فناوری اوور درایو زمان پاسخ را تسریع کنید. دامنه تنظیم از حداقل صفر تا 100 سریعتر است.

- **کنترل جنبه:** نسبت ابعاد را به "کامل" ، "4:3" ، یا "اور اسکن" تنظیم کنید.

- 4:3 فقط زمانی در دسترس است که منبع ورودی در قالب 4:3 باشد.
- اوور اسکن فقط برای ورودی HDMI در دسترس است.



- **پیکسل واضح:** فناوری انحصاری ASUS که تصاویری واقعی را برای لذت شفاف و جزئیات گرا به ارمغان می آورد. دامنه تنظیم از صفر تا 100 است.

- **ASCR:** برای فعال یا غیرفعال کردن عملکرد نسبت کنتراست دینامیکی ، روشن یا خاموش را انتخاب کنید.

Adaptive-Sync

- **همزمانی آزاد:** روشن یا خاموش را انتخاب کنید تا دامنه سرعت تازه سازی پویا را از 60 هرتز فعال یا غیرفعال کند.

- **HDR:** محدوده دینامیکی بالا. شامل دو حالت (ASUS HDR سینما HDR و ASUS بازی HDR) است. عملکرد HDR هنگام اتصال به ویدیوی AMD همزمانی آزاد HDR 2 قفل می شود.

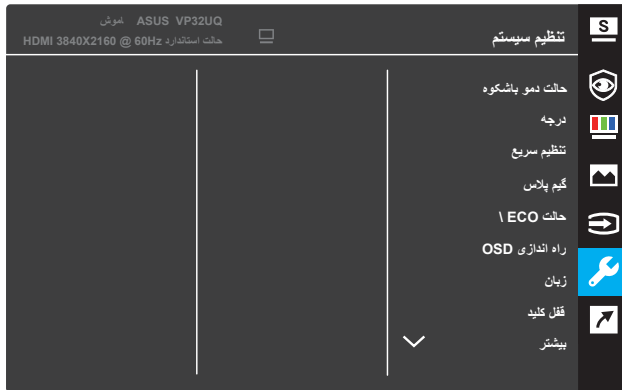
5. انتخاب ورودی

انتخاب منبع ورودی.

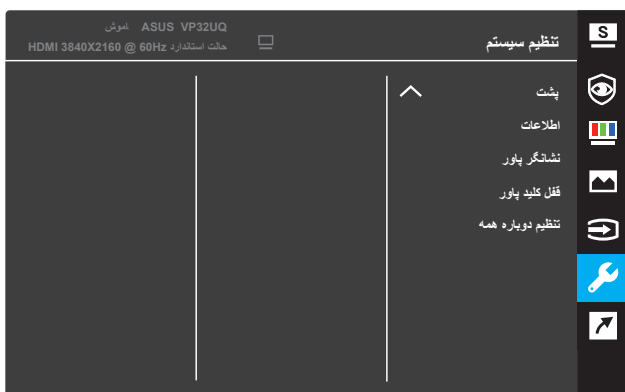


6. تنظیم سیستم

تنظیم تنظیمات سیستم.



(صفحه 2/1)

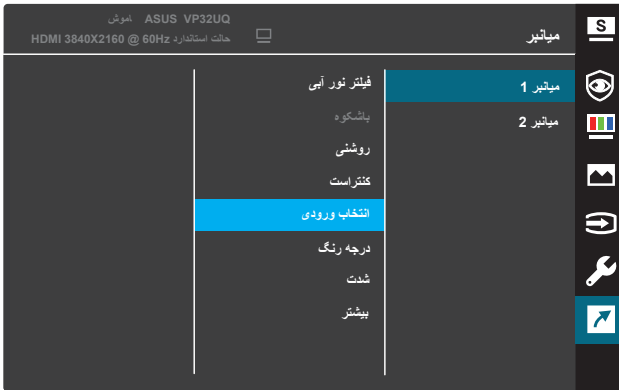


(صفحه 2/2)

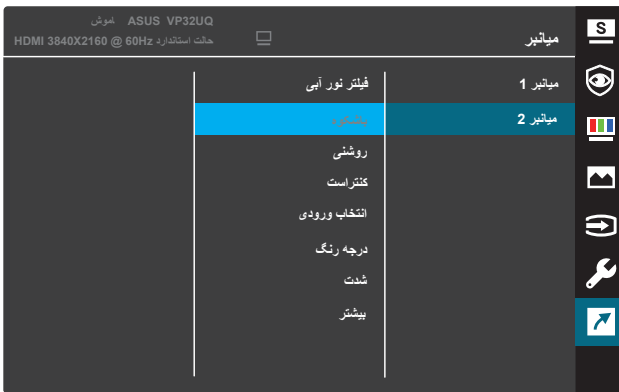
- **حالت دمو باشکوه:** حالت نمایش را برای عملکرد باشکوه فعال کنید.
- **میزان صدا:** دامنه تنظیم از صفر تا 100 است.
- **تنظیم سریع:** به عملکرد تنظیم سریع 3.1.2.2 مراجعه کنید.
- **گیم پلاس:** قابلیت ضربدر ، تایمر یا FPS شمار یا نمایش تنظیم را فعال کنید .
- **حالت ECO:** برای صرفه جویی در مصرف انرژی ، حالت اکولوژی را فعال کنید.
- **تنظیم OSD :** تنظیم OSD اتمام زمان ، DDC / CI و شفافیت صفحه OSD.
- **زبان:** زبان OSD را انتخاب کنید.
- **فقل کلید:** فشار دادن دکمه دوم در سمت راست برای بیش از پنج ثانیه برای فعال کردن عملکرد فقل کلید.
- **بیشتر:** به صفحه بعدی تنظیمات سیستم برگردید.
- **برگشت:** برگشت به صفحه قبلی تنظیمات سیستم.
- **اطلاعات:** نمایش دادن اطلاعات مانیتور.
- **نشانگر برق:** روشن / خاموش کردن نشانگر LED برق.
- **فقل کلید قدرت:** کلید پاور را غیرفعال کنید / فعال کنید.
- **تنظیم دوباره همه:** بله را انتخاب کنید تا همه تنظیمات به حالت پیش فرض کارخانه برگردانده شود.

7. میانبر

عملکرد خاص را به دو کلید میانبر اختصاص دهید.



(میانبر 1)



(میانبر 2)

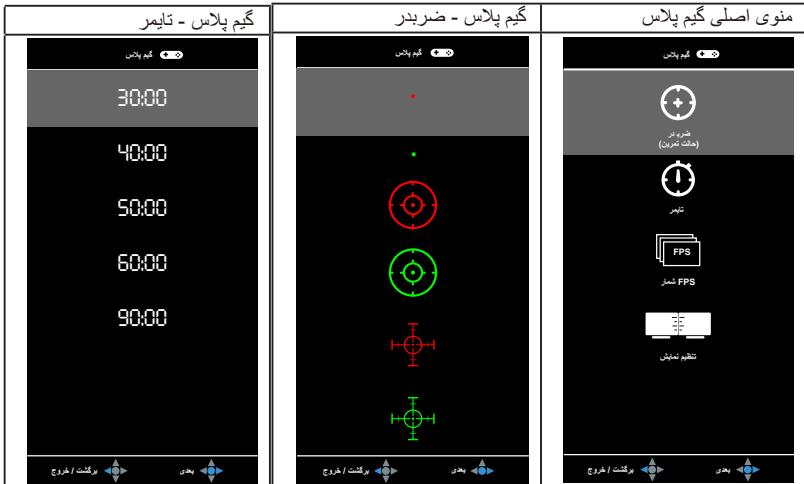
- **میانبر 1:** یک عملکرد را به کلید میانبر 1 اختصاص دهید. گزینه های موجود: فیلتر نور آبی ، پاشکوه ، روشنایی ، کنتراست ، انتخاب ورودی ، درجه رنگ ، میزان صدا ، گیم پلاس ، تنظیم سریع ، یادآور استراحت ، تقویت رنگ و. تنظیمات پیش فرض انتخاب ورودی است.
- **میانبر 2:** اختصاص یک عملکرد به کلید میانبر 2. گزینه های موجود: فیلتر نور آبی ، پاشکوه ، روشنایی ، کنتراست ، انتخاب ورودی ، دمای رنگ ، میزان صدا ، گیم پلاس ، تنظیم سریع ، یادآور استراحت ، تقویت رنگ ، تنظیمات پیش فرض روشنایی است.

3.1.2.1 عملکرد گیم پلاس

عملکرد GamePlus یک جعبه ابزار فراهم می کند و هنگام بازی در انواع مختلف بازی ها ، فضای بازی بهتری را برای کاربران فراهم می کند. تداخل علامت ضربدر با شش گزینه مختلف علامت ضربدر به شما امکان می دهد گزینه ای که مناسب بازی شما است را انتخاب کنید. یک تایمر روی صفحه نیز وجود دارد که می توانید در سمت چپ صفحه نمایش قرار دهید تا بتوانید زمان بازی گذشته را رهگیری کنید. در حالی که شمارنده FPS (فریم در ثانیه) به شما امکان می دهد تا بدانید بازی چقدر روان در حال جریان است. هم ترازوی نمایش خطوط هم ترازوی را در چهار طرف صفحه نمایش می دهد و به عنوان ابزاری آسان و مفید برای صف آرایی کامل چندین مانیتور به شما کمک می کند.

برای فعال کردن گیم پلاس:

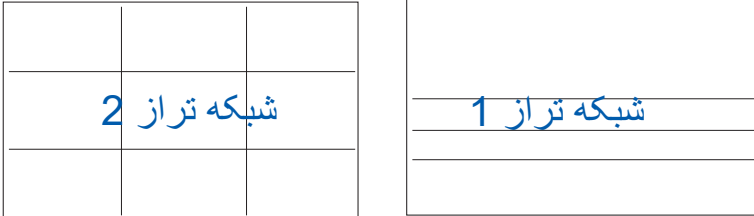
1. دکمه **منو** را فشار دهید تا منوی OSD فعال شود.
2. دکمه **▼** یا **▲** را فشار دهید تا میانبر انتخاب شود. سپس دکمه **✓** را فشار دهید تا وارد منوی میانبر شوید.
3. دکمه **▼** یا **▲** را فشار دهید تا میانبر **1** یا میانبر **2** انتخاب شود.
4. دکمه **✓** را فشار دهید تا وارد زیر منوی میانبر **1** یا میانبر **2** شوید.
5. دکمه **▼** یا **▲** را فشار دهید تا گیم پلاس انتخاب شود. سپس دکمه **✓** را فشار دهید تا زیر منوی گیم پلاس تأیید شود.
6. دکمه **◀** یا **▶** را فشار دهید تا **ضربدر** ، تایمر ، **FPS** شمار یا **تنظیمات نمایش** انتخاب شود. سپس برای تأیید انتخاب دکمه **✓** را فشار دهید.
7. دکمه **▲** را به طور مکرر فشار دهید تا از منوی OSD خارج شوید.
8. کلید میانبر اختصاصی **1** یا میانبر کلید **2** را فشار دهید تا منوی اصلی گیم پلاس فعال شود.



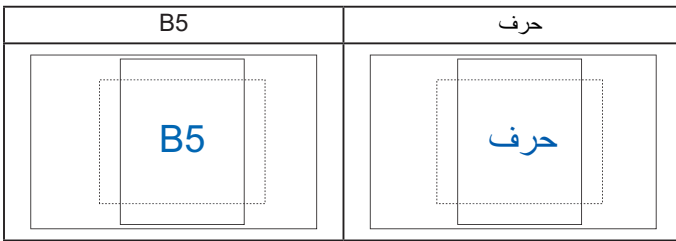
1.5.2 عملکرد درخور سریع

عملکرد درخور سریع شامل سه الگوی است: (1) شبکه (2) اندازه کاغذ (3) اندازه عکس.

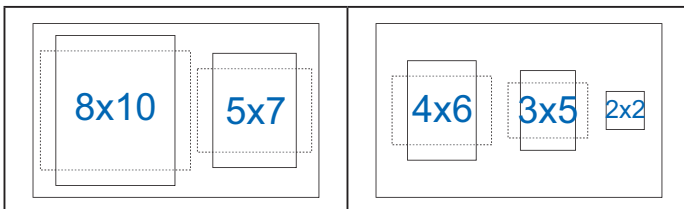
1. الگوی شبکه: طراحان و کاربران را تسهیل می کند تا محتوا و چیدمان را در یک صفحه ترتیب دهند و به یک نگاه و احساس مداوم برسند.



2. اندازه کاغذ: به کاربران امکان می دهد اسناد خود را در اندازه واقعی روی صفحه مشاهده کنند.



3. اندازه عکس: عکاسان و سایر کاربران را برای مشاهده دقیق و ویرایش عکسهای خود در اندازه واقعی روی صفحه فراهم می کند.



3.2 مشخصات

مدل	VP32U
سایز پنل	31,5"W(80cm)
حداکثر وضوح	3840X2160*@60Hz
روشنایی (نوع)	350cd/m ²
نسبت کنتراست ذاتی (نوع)	1000:1
زاویه دید (> 10 CR)	178°(H) / 178°(V)
رنگ های نمایش	1.07B
زمان پاسخ	4 میلی ثانیه (G تا G)
ورودی VGA	نامرتبط
ورودی HDMI	بله
پورت نمایش	بله
خط صوتی	بله
مصرف پاور روشن	< 32W (اندازه گیری روشنایی صفحه نمایش ۰.۰۲ stin نیت بدون اتصال صوتی / USB / کارت خوان)
رنگ های کلاسیک	سیاه
حالت ذخیره پاور	< 0,5W
حالت پاور خاموش	< 0,3W
شیب	-5° ~ +8°
نصب دیوار	بله (100mm x 100mm)
فیزیک ابعاد با پایه (WxHxD)	714.6mm x 485.7mm x 201.8mm
فیزیک ابعاد بدون پایه (برای نصب روی دیوار) (WxHxD)	714.6mm x 423.7mm x 50.4mm
ابعاد جعبه (WxHxD)	800mm x 528mm x 140mm
وزن خالص (تقریبی.)	7,9kg
وزن ناخالص (تقریبی.)	9,8kg
رتبه بندی ولتاژ	AC: 100-240V~, 50/60Hz, 1,2A
دما (عملیات)	0°C~40°C

3.3 عیب یابی (سوالات متداول)

مشکل	راه حل ممکن
پاور LED روشن نیست	<ul style="list-style-type: none"> • برای بررسی روشن بودن مانیتور ، دکمه ⏻ را فشار دهید. • بررسی کنید که سیم به درستی به مانیتور و پرز برق متصل است. • عملکرد نشانگر پاور را در فهرست OSD بررسی کنید. برای روشن کردن LED روشن ، "ON" را انتخاب کنید.
چراغ LED روشن کهربایی است و هیچ تصویری از صفحه نمایش وجود ندارد	<ul style="list-style-type: none"> • چک کنید که آیا مانیتور و کامپیوتر روشن هستند. • اطمینان حاصل کنید که کابل سیگنال به درستی مانیتور و کامپیوتر را به هم متصل کرده است. • کابل سیگنال را بررسی کنید و مطمئن شوید که هیچ یک از پین ها خم نشده اند. • رایانه را با یک نمایشگر موجود دیگر وصل کنید تا مطمئن شوید رایانه به درستی کار می کند.
تصویر صفحه خیلی روشن یا تاریک است	<ul style="list-style-type: none"> • تنظیمات کنتراست و روشنایی را از طریق OSD تنظیم کنید.
پرشهای تصویر صفحه یا الگوی موج در تصویر وجود دارد	<ul style="list-style-type: none"> • اطمینان حاصل کنید که کابل سیگنال به درستی به مانیتور و کامپیوتر متصل شده است. • وسایل الکتریکی را که ممکن است باعث تداخل الکتریکی شوند ، حرکت دهید.
تصویر صفحه دارای نقص رنگی است (سفید، سفید به نظر نمی رسد)	<ul style="list-style-type: none"> • کابل سیگنال را بررسی کنید و مطمئن شوید که هیچ یک از پایه ها خم نشده اند. • انجام تنظیم مجدد از طریق OSD. • درجه رنگ مناسب (درجه رنگ) را از طریق OSD انتخاب کنید.
هیچ صدایی نیست یا صدا کم است (نامرتبط)	<ul style="list-style-type: none"> • تنظیمات صدای مانیتور یا رایانه خود را تنظیم کنید. • اطمینان حاصل کنید که درایور کارت صدای کامپیوتر به درستی نصب و فعال شده است.

3.4 لیست زمان پشتیبانی شده

	Support Timing table
1	640x480/60
2	800x600/56
3	800x600/60
4	1024x768/60
5	1280x960@60Hz
6	1280x1024@60Hz
7	1280x720@60Hz
8	1280x800@60Hz
9	1440x900@60Hz
10	1680x1050@60Hz
11	1920x1080@60Hz
12	3840x2160 @ 60Hz
13	2560x1440 @ 60Hz
14	640 x 480 P 59.94/60Hz 4:3
15	720 x 480 P 59.94/60Hz 16:9
16	1280 x 720 P 59.94/60Hz 16:9
17	720 x 576 P 50Hz 16:9
18	1280 x 720 P 50Hz 16:9
19	1920 x 1080 I 59.94/60Hz 16:9
20	1920 x 1080 I 50Hz 16:9
21	1920 x 1080 P 50Hz 16:9
22	1920 x 1080 P 59.94/60Hz 16:9
23	720(1440) x 480 I 59.94/60Hz 16:9
24	720(1440) x 480 I 59.94/60Hz 4:3
25	720 x 480 P 59.94/60Hz 4:3
26	3840 x 2160 P @ 23.98/24Hz
27	3840 x 2160 P @ 25Hz
28	3840 x 2160 P @ 29.97/30Hz
29	3840 x 2160 P @ 50Hz
30	3840 x 2160 P @ 59.94/60Hz
31	1920 x 1080 P 24Hz 16:9
32	1440 x 480 P 59.94/60Hz 16:9
33	1440 x 576 P 50Hz 16:9
34	720(1440) x 576 I 50Hz 16:9
35	1920 x 1080 P @ 23.98/24Hz
36	1440 x 480 P 59.94/60Hz 4:3
37	1440 x 576 P 50Hz 4:3
38	720(1440) x 576 I 50Hz 4:3